

2020 Mesa Moves  
**Bond Program**  
Information Guide



# ***MESA MOVES***

CONNECTING PEOPLE TO PLACES

**Regional Roadway Improvements**

**Arterial Road Reconstruction**

**Active Transportation**



[www.mesaaz.gov/mesamoves](http://www.mesaaz.gov/mesamoves)

# 2020 Mesa Moves Bond Program Information Guide

## What is Mesa Moves?

Last Summer, the City of Mesa launched the Mesa Moves – Connecting People to Places Campaign. Over the course of several months, more than 6,000 digital surveys were completed which asked our residents a series of questions about what was most important to them regarding Mesa’s transportation system. In addition to the survey instrument, 4 public meetings, 5 focus groups and 8 individual stakeholder interviews were held seeking further community feedback.

*The feedback from thousands in the community was the desire to have safe, well-connected and maintained streets that minimizes traffic congestion.*

This input helped the City identify potential transportation projects that meet these needs including constructing new streets to improve connectivity in growing parts of our City, widening and rebuilding existing roadways in older areas, making accident-prone intersections safer and adding more bike and pedestrian lanes throughout the City.

This November 3rd General Election ballot will have a question asking Mesa voters to decide on a 2020 Mesa Moves Bond Program. The program is made up of projects in three main areas:

## Regional Roadway Improvements

### Arterial Road Reconstruction

### Active Transportation

The City is proposing a \$100 Million General Obligation Bond, and if the Bond is approved, Mesa would then receive an additional \$62 Million in regional monies. That is a total of \$162 Million in transportation projects to be built right here in Mesa.

## What are Regional Roadway Improvements?

This category is for arterial street projects to widen existing streets, improve intersection safety/capacity, or construct new arterial segments that benefit the region. Many of the projects will



receive reimbursement monies from the federal government or Maricopa County if the 2020 Mesa Moves Bonds are approved. The list of projects that are included in this bond package are listed on the following pages.

## What are Arterial Road Reconstructions?

Several arterial street segments have fallen below the City’s Transportation Department’s acceptable condition levels and need to be fully rebuilt. Roadway segments identified



for reconstruction have been selected based on factors such as age, pavement condition, repair history, and safety. Pavement and the road base below the pavement will be removed and reconstructed on the identified segments. If bond funding is approved, the City’s Transportation Department will evaluate and prioritize these street segments and reconstruct them based on the criteria above and available funding. Examples of potential arterial reconstruction projects include: Broadway Road from the Tempe city limit to Country Club Drive and Stapley Drive from Main Street to McKellips Road.

## What are Active Transportation Projects?

This category is for construction projects to enhance Mesa’s bicycle and pedestrian network to promote connectivity and healthy living. Example projects include shared-use pathways



along canals/freeways, separated bike lanes on roadways and enhanced pedestrian improvements like traffic signals. Projects will be identified through a public participation process and prioritized based on safety, connection to existing bike and pedestrian paths and community support. If bond funding is approved, the City’s Transportation Department would evaluate and prioritize these projects based on the criteria above and available funding. Examples of potential active transportation projects include: Red Mountain Shared Use Path along Power Road from the SR202 Park and Ride to the North City limit.

## 2020 Mesa Moves Bond Program Summary

### General Obligation Street Bond

#### Regional Roadway Improvements

**\$93.0M**

Widen existing streets, improve intersection capacity and safety, and/or construct new arterial street segments that benefit the region

#### Arterial Road Reconstruction

**\$7.0M**

Reconstruct street segments

**Bond Total: \$100.0M**

### Maricopa Association of Governments Reimbursements

#### Regional Roadway Improvements

**\$4.0M**

Widen existing streets, improve intersection capacity and safety, and/or construct new arterial street segments that benefit the region

#### Arterial Road Reconstruction

**\$38.0M**

Reconstruct street segments

#### Active Transportation

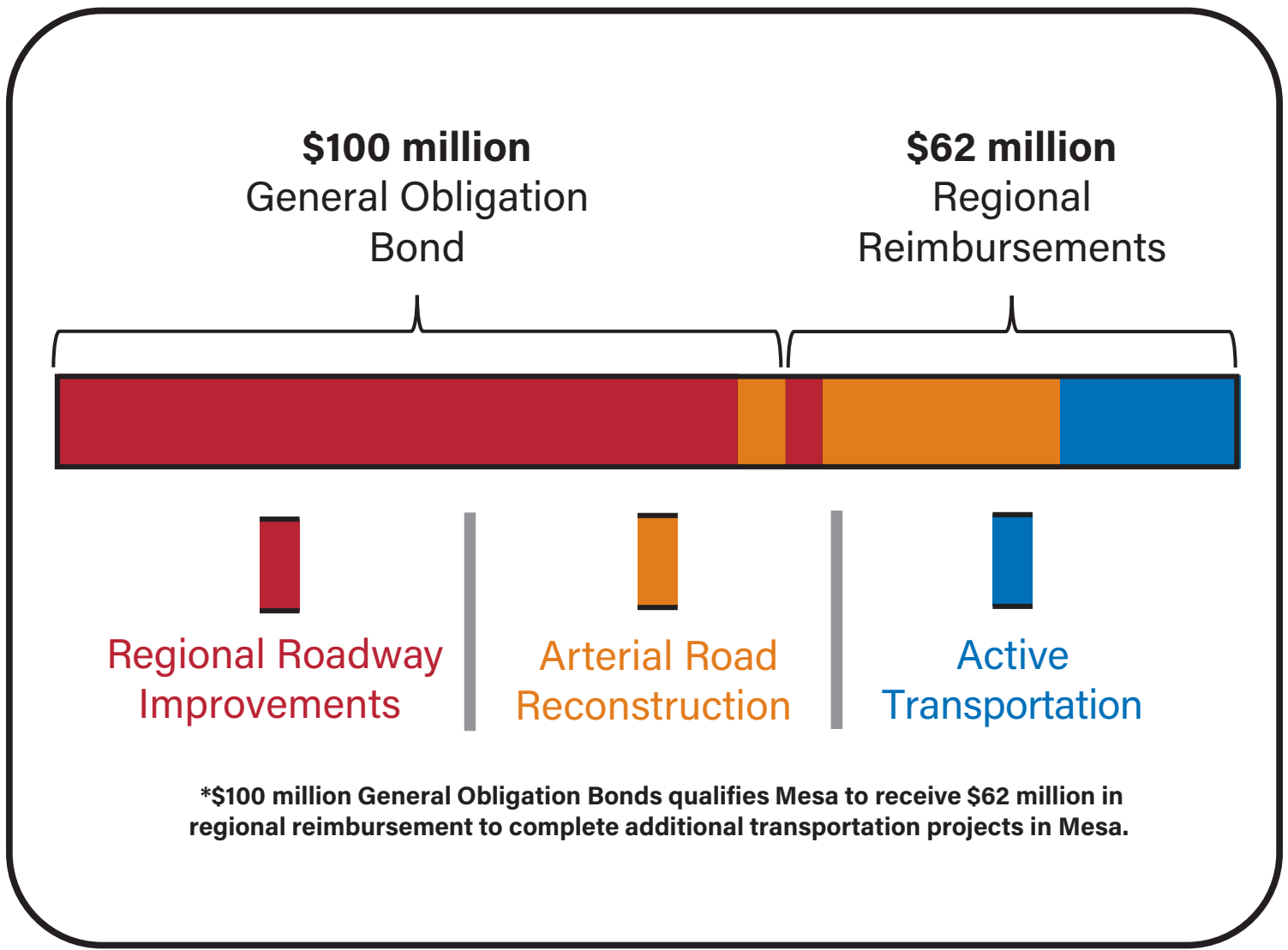
**\$20.0M**

Enhance bike and pedestrian network

**Reimbursement Total: \$62.0M**

**Program Total: \$162.0M**

## 2020 Mesa Moves Bond Program Summary



## Project Descriptions

### ▶ Regional Roadway Improvements

#### Signal Butte Road Improvements: Williams Field to Pecos

▶ PROJECT DESCRIPTION:

Construct Signal Butte Road as a new 4-lane arterial street with median for one mile between Williams Field Road and Pecos Road. Two new traffic signals at the Signal Butte Road and Williams Field Road intersection and the Signal Butte and Pecos Road intersection will be constructed as part of this project.

▶ BENEFITS:

This new connection will provide a direct highway interchange location to the State Route 24 Freeway offering regional connections to State Route 202L and Ellsworth Road. The construction of Signal Butte Road to the south will provide a second north-south continual connection between the south border of the City of Mesa and the US-60 in southeast Mesa.

#### Signal Butte Road Improvements: Pecos to Germann

▶ PROJECT DESCRIPTION:

Construct Signal Butte Road as a new 2-lane arterial street with streetlights for one mile between Pecos Road and Germann Road. One new traffic signal at the Signal Butte Road and Germann Road intersection will be constructed as part of this project. Project funded by the Town of Queen Creek.

▶ BENEFITS:

This new connection will provide a direct highway interchange location to the State Route 24 Freeway offering regional connections to State Route 202L and Ellsworth Road. The construction of Signal Butte Road to the south will provide a second north-south continual connection between the south border of the City of Mesa and the US-60 in southeast Mesa.

#### Broadway Road: Mesa Drive to Stapley

▶ PROJECT DESCRIPTION:

Construct new right-turn lanes in all directions at the intersection of Broadway Road and Stapley Drive, address safety needs identified in the project corridor, add new bicycle lanes to Broadway Road, widen existing sidewalks, reconstruct the asphalt pavement on Broadway Road from Lesueur to Spur (approximately 1 miles), reconstruct three traffic signals, construct a new storm drain on Stapley Drive from Broadway Road to 8th Avenue to address localized flooding issues, and convert streetlights to LED technology. In addition to transportation items, various utilities will be upgraded along the Broadway Road corridor with the project.

▶ BENEFITS:

The project will update the streetscape along Broadway Road enhancing the safety for all users and the aesthetics of the corridor. The capacity enhancements at the Broadway Road and Stapley Drive intersection were found to be the most cost effective and will help as other adjacent intersection (Mesa/Broadway and Stapley/Southern) have been recently improved.

#### Ellsworth Road: South City Limits to SR24

▶ PROJECT DESCRIPTION:

Construct an additional travel lane and paved shoulder for the northbound and southbound directions to widen Ellsworth Road to a six-lane arterial street.

▶ BENEFITS:

This section of Ellsworth Road carries the most daily traffic of any street segment in Mesa. Adding capacity to the street will reduce congestion along Ellsworth Road during all times of day.

## Project Descriptions

### ► Regional Roadway Improvements

#### Stapley and University Intersection

► PROJECT DESCRIPTION:

Construct new right-turn lanes at the intersection of Stapley Drive and University Avenue in the northbound, southbound and eastbound directions. Various utility work will be performed at the intersection to accommodate the new right-turn lanes.

► BENEFITS:

Main Street was recently narrowed with the construction of the light rail. More traffic has shifted to University Avenue during peak travel times. The additional right-turns lanes will add additional through capacity and reduce the number of rear-end crashes at the intersection.

#### Val Vista: Pueblo to US 60

► PROJECT DESCRIPTION:

Build out the intersection at Val Vista Drive and Southern Avenue to include dual left-turn lanes, three through lanes and a right-turn lane in each direction and to construct three northbound and southbound lanes on Val Vista Drive from US 60 to Pueblo Avenue where they do not exist today. Additional improvements will include the upgrade of three traffic signals, bike lanes on Val Vista Drive, and conversion of the streetlights to LED technology.

► BENEFITS:

The buildout of the Val Vista Drive and Southern Avenue intersection will increase capacity and reduce congestion that occurs at the intersection during peak travel hours.

#### Sossaman and Baseline Intersection

► PROJECT DESCRIPTION:

Construct a new westbound right-turn lane and an additional southbound left-turn lane at the Sossaman Road and Baseline Road intersection.

► BENEFITS:

Improve traffic flow to/from the US 60 Sossaman Road Interchange for traffic coming to/from the east. Additional turn lanes have been studied and will reduce the number of crashes occurring at the intersection.

#### Ray Road Connection to Ellsworth

► PROJECT DESCRIPTION:

Construct a realigned 6-lane arterial roadway ½ mile west of Ellsworth Road to align with the existing Ray Road east of Ellsworth Road.

► BENEFITS:

Currently, Ray Road is misaligned by approximately 550 feet at Ellsworth Road creating two signalized intersection and multiple turns for motorists on Ray Road. The project will align Ray Road for a more efficient travel experience. With the realignment Ray Road will be continuous through Mesa.



## Project Descriptions

### ▶ Regional Roadway Improvements

#### Williams Field Road: Ellsworth to State Route 24

▶ PROJECT DESCRIPTION:

Construct a new 6-lane arterial street segment from Ellsworth Road to the State Route 24 interchange including medians, bike lanes, sidewalks and LED streetlights. Construct a new traffic signal at the Ellsworth Road and Williams Field Road intersection. Construct a new bridge over the Ellsworth Drainage Channel to provide access to the future east entry of Phoenix-Mesa Gateway Airport.

▶ BENEFITS:

This new street will provide a connection between the State Route 24 interchange and Ellsworth Road and future entrance to development on the Phoenix-Mesa Gateway Airport.

#### Elliot Road: Sossaman to Ellsworth

▶ PROJECT DESCRIPTION:

Construct a 6-lane arterial from Sossaman Road to Ellsworth Road including medians, bike lanes, sidewalks, drainage enhancements to fix flooding issues and LED streetlights. Construct new traffic signal at the Elliot Road and Hawes Road intersection.

▶ BENEFITS:

This project will be a continuation of the Elliot Road Technology Corridor Project (Ellsworth Road to Signal Butte Road) to the west.

#### Sossaman Road: Ray to Warner

▶ PROJECT DESCRIPTION:

Construct a new 4-lane arterial street segment from Ray Road to Warner Road including medians and an underpass at the State Route 202L. Construct a new traffic signal the at Ray Road and Sossaman Road intersection.

▶ BENEFITS:

This project will provide another access point for the "Inner Loop" section of Mesa that is bisected by the State Route 202L.

#### City Share Program

▶ PROJECT DESCRIPTION:

The City has standards for roadway and infrastructure improvements that are required by the developer as part of development projects that benefit the travelling public. Sometimes the needs of the City exceed the required standard improvements. This project would provide funding for the City's participation in the cost share for constructing or widening major streets and installing new streetlights that are built in conjunction with development projects.

▶ BENEFITS:

This cost sharing would be for additional roadway infrastructure or "oversizing" of the utility infrastructure above the standard improvements required of the developer. The developer is responsible for the cost of the standard improvements and the City pays for the additional improvements.

## Project Descriptions

### ▶ Arterial Road Reconstruction

#### Arterial Reconstructions

##### ▶ PROJECT DESCRIPTION:

Several arterial street segments have fallen below the City's Transportation Department's acceptable condition levels and need to be fully rebuilt. Roadway segments identified for reconstruction have been selected based on factors such as age, pavement condition, repair history, and safety. Pavement and the road base below the pavement will be removed and reconstructed on the identified segments. The estimate to complete all reconstructions exceeds the proposed bond funding. If bond funding is approved, the City's Transportation Department would evaluate and prioritize these street segments and reconstruct them based on the available funding.

## Project Descriptions

### ▶ Active Transportation

#### Active Transportation

##### ▶ PROJECT DESCRIPTION:

Construction projects to enhance Mesa's bicycle and pedestrian network to promote connectivity and health. Projects will be identified through public feedback process and prioritizing people and places. Example project types include shared-use pathways along canals/freeways, separated bike lanes and enhanced pedestrian improvements. The estimate to complete all Active Transportation projects exceeds the proposed bond funding. If bond funding is approved, the City's Transportation Department would evaluate and prioritize these projects based on the available funding.





# 2020 Mesa Moves Bond Program Information Guide

## What is a Bond Program?

A municipal bond is a form of debt obligation that, when issued, provides a local government with funds to finance large capital improvements. A Bond Program includes both the authority to issue bonds and a listing of the purposes for which the funds may be used. General Obligation Bond programs, such as the 2020 Mesa Moves Bond Program, require voter approval.

## What can General Obligation Bonds be used for?

General Obligation Bonds allow the City to pay for major capital improvements having a public purpose, such as public safety facilities, as well as quality of life enhancements related to libraries, streets, parks and recreation, and cultural facilities. Bonds are sold to investors and the proceeds from the sale of these bonds are used to pay for capital projects. Bond funds cannot be used for everyday operating costs for programs such as softball leagues, classes at senior centers, police officers or fire fighters. Such operating expenses are paid for by annual revenue that support the City's General Fund such as transaction privilege tax revenue and fees for service.

## How are funds repaid that are received through the issuance of General Obligation Bonds?

General Obligation Bonds are backed by the full faith and credit of the City of Mesa, which means that the City is obligated to pay back the bonds plus interest by pledging its ad valorem taxing power. As such, the City uses secondary property tax revenues to repay the General Obligation Bonds in the form of annual principal and interest payments. If the Mesa Moves 2020 Bond Program is voter approved, the estimated impact to a typical homeowner's secondary property tax bill over the life of the bond is \$25-\$28 per year. The estimated average tax rate for the proposed bond authorization is \$0.18 per \$100 of assessed limited property valuation used for secondary property tax purposes.

## Who determined the projects that are included in the bond program?

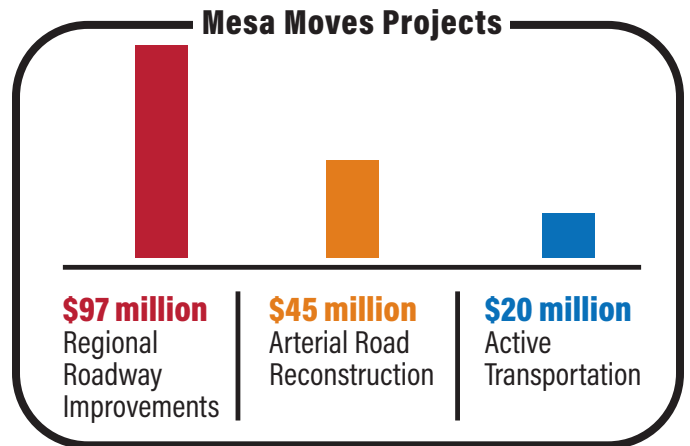
The City Council ultimately approves the projects that are proposed in the Bond Program. Projects are identified through several means including citizen and City Council input, and staff recommendations. Some of the projects included in the 2020 proposal were identified during the Mesa Moves - Connecting People to Places Campaign. The projects were reviewed with City Council. On June 4, 2020, the Mesa City Council approved a resolution to include the 2020 General Obligation Bond proposal on the November 2020 ballot.

## Will the projects in the bond program be modified?

The projects included in the bond program represent the priorities of the City Council. The goal of the bond program is to complete the projects in a timely manner and within approved budgets. There are several factors that can influence a project being completed, including land acquisition cost, construction cost, and operating cost. These factors can result in a project being delayed or re-prioritized. Conversely, if costs are low, resulting in budget savings, additional projects/improvements may be possible. All projects are considered individually by City Council and must be approved prior to construction. The projects specified in this guide may change.

## How large is the Mesa Moves Bond Program?

The City is proposing the approval of a \$162 million 2020 Bond Program comprised of a \$100 million General Obligation Bond requiring voter approval and, if approved, leveraging \$62 million in reimbursements from the Maricopa Association of Governments (MAG) to go towards Regional Roadway Improvements. The program is made up of projects in three main areas:



A summary of project information is included in this information guide.

## When is Election Day?

The election will be held on Tuesday, **November 3, 2020**. This guide is not a part of the informational pamphlet that will be provided to voters in connection with the election. Voters should review the informational pamphlet for additional details on the Bond Program and the election.

## How can residents learn more about the City's proposed Bond Program?

Residents can view all related Bond Program related information and material on the City's web site at: [www.mesaaz.gov/mesamoves](http://www.mesaaz.gov/mesamoves).



# ***MESA MOVES***

CONNECTING PEOPLE TO PLACES

[www.mesaaz.gov/mesamoves](http://www.mesaaz.gov/mesamoves)



Mesa en Movimiento 2020

# Programa de bonos

Guía informativa



## ***MESA EN MOVIMIENTO***

CONECTANDO GENTE CON LUGARES

Mejoras de carreteras regionales

Reconstrucción de calles arteriales

Proyectos de transporte activo



[www.mesaaz.gov/mesamoves](http://www.mesaaz.gov/mesamoves)



# Programa de bonos "Mesa en Movimiento 2020"

## Guía informativa

### ¿Qué significa Mesa en Movimiento?

El verano pasado, la Ciudad de Mesa inició la campaña Mesa en Movimiento: conectando gente con lugares. Durante varios meses, se condujeron más de 6,000 encuestas digitales con el objetivo de saber cuáles son las prioridades de los residentes relacionadas con el sistema de transporte de Mesa. Además de la encuesta, se realizaron 4 audiencias públicas, 5 grupos de opinión y 8 entrevistas individuales con las personas interesadas para obtener más comentarios de la comunidad.

*Los comentarios de miles de personas en la comunidad fueron calles seguras, bien conectadas y con mantenimiento que minimice la congestión del tráfico.*

Estas sugerencias ayudaron al municipio a identificar posibles proyectos de transporte que respondan a estas necesidades, entre ellos, la construcción de calles nuevas para mejorar la conectividad en las áreas de mayor crecimiento de población, así como la ampliación y reconstrucción de calles existentes en áreas antiguas. De esta manera, las intersecciones más propensas a registrar accidentes serán más seguras y se podrán agregar carriles para bicicletas y áreas peatonales en toda la ciudad.

Este 3 de noviembre, la boleta electoral general incluirá una pregunta que dará oportunidad a los votantes de decidir si autorizan el programa de bonos "Mesa en movimiento 2020". El programa incluye proyectos en tres principales áreas:

### Mejoras de carreteras regionales

### Reconstrucción de calles arteriales

### Proyectos de transporte activo

La ciudad propone un bono de obligación general de \$100 millones y, si se aprueba, Mesa recibirá \$62 millones adicionales en dinero regional. Esto es un total de \$162 millones que se destinarán a proyectos de transporte aquí mismo, en Mesa.

### ¿Qué son mejoras de carreteras regionales?

Esta categoría es para proyectos de calles arteriales: ampliaciones, intersecciones más seguras y con mayor capacidad o construcción de nuevos tramos arteriales que beneficien a la región. El costo



de muchos de los proyectos será reembolsado por el gobierno federal o por el Condado Maricopa, si se aprueban los bonos Mesa en movimiento 2020. La lista de proyectos incluidos en este paquete de bonos se encuentra en las páginas siguientes.

### ¿Qué significa reconstrucción de calles arteriales?

Varios tramos de calles arteriales han caído debajo del nivel de condiciones aceptables del Departamento de Transporte de la Ciudad y necesitan reconstruirse por completo. Los tramos



identificados para reconstrucción han sido seleccionados por su antigüedad, condiciones de pavimento, historial de reparaciones y seguridad. Para reconstruir, será necesario retirar el pavimento y la base del subsuelo en los tramos identificados. Si los bonos de financiamiento se aprueban, el Departamento de Transporte de la Ciudad evaluará y hará una lista de prioridades de estos tramos de calles y los reconstruirá con base en el criterio mencionado arriba y la disponibilidad de fondos. Ejemplos de posibles proyectos de reconstrucción arterial incluyen: Broadway Road desde el límite de la ciudad de Tempe hasta Country Club Drive y Stapley, desde Main hasta McKellips.

### ¿Cuáles son los proyectos de transporte activo?

Esta categoría es para proyectos de construcción para mejorar la red de carriles de bicicletas y senderos peatonales de Mesa para promover la conectividad y una vida saludable. Ejemplos de estos



proyectos incluyen vías de uso compartido junto con canales / carreteras de alta velocidad, carriles de bicicletas separados de las calles y mejores señalamientos para peatones. Los proyectos serán identificados a través de un proceso de participación pública y priorizados en función de su seguridad, conexión a carriles de bicicleta y senderos para peatones, así como apoyo comunitario. Si los bonos de financiamiento se aprueban el Departamento de Transporte de la Ciudad evaluará y hará una lista de prioridades con base en el criterio descrito y los fondos disponibles. Ejemplos de proyectos: ruta de uso compartido en Red Mountain a lo largo de Power Road, desde el estacionamiento para usuarios de transporte público SR202 hasta el límite norte de la ciudad.

## Resumen del programa de bonos Mesa en Movimiento 2020

### *Bonos de obligación general para mejoras carreteras*

#### Mejoras de carreteras regionales

**\$93.0M**

Ampliar las calles existentes, mejorar la capacidad y seguridad de las intersecciones y / o construir nuevos segmentos de calles arteriales que beneficien a la región

#### Reconstrucción de calles arteriales

**\$7.0M**

Reconstruir tramos de calles

**Total de bonos: \$100.0M**

### *Reembolso de la Asociación de Gobiernos de Maricopa*

#### Mejoras de carreteras regionales

**\$4.0M**

Ampliar las calles existentes, mejorar la capacidad y seguridad de las intersecciones y / o construir nuevos segmentos de calles arteriales que beneficien a la región

#### Reconstrucción de calles arteriales

**\$38.0M**

Reconstruir tramos de calles

#### Proyectos de transporte activo

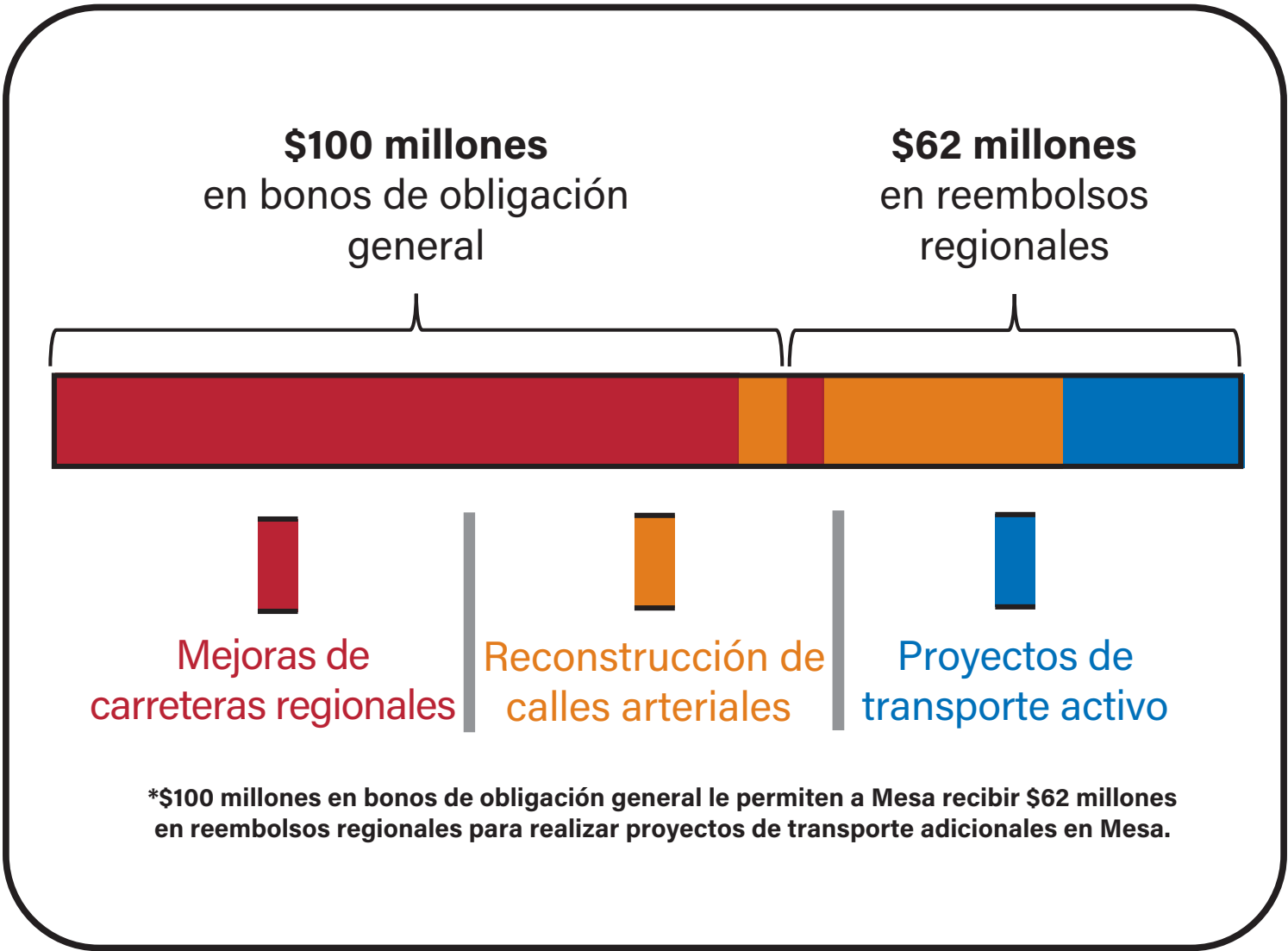
**\$20.0M**

Mejorar la red de bicicletas y peatones

**Total de reembolso: \$62.0M**

**Total del programa: \$162.0M**

## Resumen del programa de bonos Mesa en Movimiento 2020



\*\$100 millones en bonos de obligación general le permiten a Mesa recibir \$62 millones en reembolsos regionales para realizar proyectos de transporte adicionales en Mesa.



## Descripción de proyectos

### ▶ Mejoras de carreteras regionales

#### Signal Butte Road: de Williams Field a Pecos

##### ▶ DESCRIPCIÓN DEL PROYECTO:

Construir en Signal Butte Road una nueva calle arterial de 4 carriles con un camellón de una milla entre Williams Field y Pecos. Como parte de este proyecto, se construirán dos nuevos semáforos en las intersecciones de Signal Butte y Williams Field y Signal Butte y Pecos.

##### ▶ BENEFICIOS:

Esta conexión nueva ofrecerá una ubicación de intercambio directo a la autopista de la ruta estatal 24, con conexiones regionales a la autopista de la ruta estatal 202L y Ellsworth Road. La construcción de Signal Butte Road hacia el sur proporcionará una segunda conexión continua norte-sur entre los límites al sur de la ciudad y la autopista US-60 en el sureste de Mesa.

#### Signal Butte Road: de Pecos a Germann

##### ▶ DESCRIPCIÓN DEL PROYECTO:

Construir en Signal Butte Road una nueva calle arterial de 2 carriles con iluminación, a lo largo de una milla, entre Pecos Road y Germann Road. Como parte de este proyecto, se construirá un nuevo semáforo en la intersección de Signal Butte y Germann. Proyecto financiado por la ciudad de Queen Creek.

##### ▶ BENEFICIOS:

Esta nueva conexión ofrecerá una ubicación de intercambio directo a la autopista de la ruta estatal 24 con conexiones regionales a la ruta estatal 202L y Ellsworth Road. La construcción de Signal Butte Road hacia el sur ofrecerá una segunda conexión continua norte-sur entre los límites al sur y la autopista US-60 al sureste de Mesa.

#### Broadway Road: de Mesa Drive a Stapley

##### ▶ DESCRIPCIÓN DEL PROYECTO:

Construir nuevos carriles para dar vuelta a la derecha en todas las direcciones en la intersección de Broadway y Stapley, abordar las necesidades de seguridad identificadas en el corredor del proyecto, agregar nuevos carriles para bicicletas en Broadway, ampliar las banquetas existentes, reconstruir el pavimento de asfalto en Broadway, desde Lesueur hasta Spur (aproximadamente 1 milla), reconstruir tres semáforos, construir un nuevo drenaje pluvial en Stapley, desde Broadway hasta 8th Avenue para abordar problemas de inundaciones localizados y convertir las luces de las calles a tecnología LED. Además de los elementos de transporte, este proyecto permitirá actualizar varios servicios públicos a lo largo del corredor de Broadway.

##### ▶ BENEFICIOS:

El proyecto actualizará el paisaje urbano a lo largo de Broadway Road mejorando la seguridad para todos los usuarios y la estética del corredor. Se descubrió que las mejoras de capacidad en la intersección de Broadway y Stapley son las más rentables y ayudarán, ya que otras intersecciones adyacentes (Mesa/Broadway y Stapley/Southern) se han mejorado recientemente.

#### Ellsworth Road: de los límites al sur de la ciudad a SR24

##### ▶ DESCRIPCIÓN DEL PROYECTO:

Construir un carril de circulación adicional y un acotamiento pavimentado en dirección norte y sur para ampliar Ellsworth y convertirla en una calle arterial de seis carriles.

##### ▶ BENEFICIOS:

Esta sección de Ellsworth Road tiene la mayor cantidad de tráfico diario de cualquier tramo de calle en Mesa. Agregar capacidad a esta calle reducirá la congestión a lo largo de Ellsworth durante todo el día.



## Descripción de proyectos

### ► Mejoras de carreteras regionales

#### Intersección de Stapley y University

► DESCRIPCIÓN DEL PROYECTO:

Construir nuevos carriles para dar vuelta a la derecha en la intersección de Stapley y University en las direcciones norte, sur y este. Se realizarán varias obras de servicios públicos en la intersección para acomodar los nuevos carriles de giro a la derecha.

► BENEFICIOS:

Main Street se redujo recientemente con la construcción del tren ligero. Más tráfico se ha desplazado a University Avenue durante las horas de alta demanda. Los carriles adicionales para dar vuelta a la derecha agregarán capacidad adicional y reducirán el número de choques por detrás en la intersección.

#### Val Vista: de Pueblo a US 60

► DESCRIPCIÓN DEL PROYECTO:

Construir una intersección en Val Vista Drive y Southern Avenue que incluya carriles dobles para dar vuelta a la izquierda, tres carriles rectos y un carril para dar vuelta a la derecha en cada dirección, también construir tres carriles nuevos en dirección norte y sur en Val Vista entre US 60 y Pueblo. Las mejoras adicionales incluirán la actualización de tres semáforos, carriles para bicicletas y la conversión del alumbrado público con tecnología LED.

► BENEFICIOS:

La construcción en la intersección de Val Vista Drive y Southern Avenue aumentará la capacidad y reducirá la congestión de tráfico que se produce en la intersección durante las horas de alta demanda.

#### Intersección de Sossaman y Baseline

► DESCRIPCIÓN DEL PROYECTO:

Construir un nuevo carril para girar a la derecha en dirección oeste y un carril adicional para girar a la izquierda en dirección sur, en la intersección de Sossaman Road y Baseline Road.

► BENEFICIOS:

Mejorar el flujo de tráfico hacia y desde el este en el intercambio de carreteras US60-Sossaman Road. Se han estudiado carriles de giro adicionales que permitirían reducir la cantidad de choques que ocurren en la intersección.

#### Conexión de Ray Road a Ellsworth

► DESCRIPCIÓN DEL PROYECTO:

Construir una vía arterial de 6 carriles a ½ milla al oeste de Ellsworth Road para alinearla con la actual Ray Road al este de Ellsworth Road.

► BENEFICIOS:

Actualmente, Ray Road está desalineada aproximadamente 550 pies en Ellsworth Road, lo que crea dos intersecciones señalizadas y múltiples giros para los automovilistas en Ray Road. El proyecto alinearé Ray Road para garantizar una experiencia de viaje más eficiente. Con la realineación, Ray será una calle continua a través de Mesa.

## Descripción de proyectos

### ▶ Mejoras de carreteras regionales

#### **Williams Field Road: de Ellsworth a la ruta estatal 24**

##### ▶ DESCRIPCIÓN DEL PROYECTO:

Construir un nuevo tramo de calle arterial de 6 carriles, desde Ellsworth Road hasta el intercambio de la ruta estatal 24 que incluya camellones, carriles para bicicletas, banquetas e iluminación LED. Construir un nuevo semáforo en la intersección de Ellsworth Road y Williams Field Road. Construir un nuevo puente sobre el canal del drenaje de Ellsworth para proporcionar acceso a la futura entrada este del aeropuerto Phoenix-Mesa Gateway.

##### ▶ BENEFICIOS:

Esta nueva calle proporcionará una conexión entre el intercambio de la ruta estatal 24, Ellsworth Road y la futura entrada al desarrollo del aeropuerto Phoenix-Mesa Gateway.

#### **Elliot Road: de Sossaman a Ellsworth**

##### ▶ DESCRIPCIÓN DEL PROYECTO:

Construir una arteria de 6 carriles de Sossaman a Ellsworth con camellones, carriles para bicicletas, banquetas, mejoras de drenaje para evitar inundaciones e iluminación LED. Construir un nuevo semáforo en la intersección de Elliot y Hawes.

##### ▶ BENEFICIOS:

Este proyecto será una continuación del Corredor Tecnológico Elliot Road (de Ellsworth a Signal Butte) hacia el oeste.

#### **Sossaman Road: de Ray a Warner**

##### ▶ DESCRIPCIÓN DEL PROYECTO:

Construir un nuevo tramo de calle arterial de 4 carriles desde Ray Road hasta Warner Road, incluidos camellones y un paso a desnivel en la ruta estatal 202L. Construir un nuevo semáforo en la intersección de Ray y Sossaman.

##### ▶ BENEFICIOS:

Este proyecto proporcionará otro punto de acceso para el tramo del circuito interior de Mesa que está dividido en dos por la ruta estatal 202L.

#### **Programa de costo compartido**

##### ▶ DESCRIPCIÓN DEL PROYECTO:

La Ciudad tiene estándares para mejoras en carreteras e infraestructura, con los que tiene que cumplir los contratistas como parte de proyectos de desarrollo que benefician a los residentes que viajan en auto. Algunas veces, las necesidades de la ciudad exceden los estándares de mejoras establecidos. Este proyecto, proporcionaría fondos para la participación municipal en proyectos de costo compartido para la construcción o ampliación de las principales calles y la instalación de un nuevo sistema de iluminación que se realizan como parte de los proyectos de desarrollo.

##### ▶ BENEFICIOS:

Este costo compartido se utiliza para financiar infraestructura de carreteras adicionales o proyectos "de grandes dimensiones" de la infraestructura de utilidades por encima de las mejoras estándar exigidas al contratista. El contratista es responsable del costo estándar de las mejoras y el municipio paga las mejoras adicionales.

## Descripción de proyectos

### ► Reconstrucción de calles arteriales

#### Reconstrucciones arteriales

##### ► DESCRIPCIÓN DEL PROYECTO:

Varios tramos de calles arteriales han caído por debajo de los niveles de condiciones aceptables del Departamento de Transporte de la Ciudad y deben reconstruirse por completo. Los segmentos de carreteras identificados para la reconstrucción se han seleccionado en función de factores como la edad, el estado del pavimento, el historial de reparaciones y la seguridad. El pavimento y la base del subsuelo, se retirarán y reconstruirán en los tramos identificados. La evaluación de estas obras excede el financiamiento de bonos propuesto. Si se aprueba, el Departamento de Transporte de la Ciudad evaluará y hará una lista de prioridades en estos tramos de calle para reconstruir con base en los fondos disponibles.

## Descripción de proyectos

### ► Transporte activo

#### Proyectos de transporte activo

##### ► DESCRIPCIÓN DEL PROYECTO:

Proyectos de construcción para mejorar la red de carriles de bicicletas y senderos peatonales de Mesa para promover la conectividad y la salud. Los proyectos se identificarán mediante un proceso de participación pública y priorizando personas y lugares. Ejemplos de este tipo de proyectos incluyen caminos de uso compartido a lo largo de canales/autopistas, carriles para bicicletas separados y mejoras en senderos peatonales. El financiamiento estimado para concluir todos los proyectos de transporte activo excede el financiamiento con bonos propuesto. Si los bonos se aprueban, el Departamento de Transporte de la Ciudad evaluará y hará una lista de prioridades de estos proyectos, en función de los fondos disponibles.



# Programa de bonos Mesa en Movimiento 2020

## Guía informativa

### ¿Qué es un programa de bonos?

Un bono municipal es una forma de obligación de deuda que, cuando se emite, proporciona al gobierno local con fondos para financiar grandes mejoras de capital. Un programa de bonos incluye tanto la autoridad para emitir bonos como una lista de propósitos para los cuales se pueden usar los fondos. Los programas de bonos de obligación general, como el de Mesa en Movimiento 2020, requieren la aprobación de los votantes.

### ¿Para qué se pueden usar los bonos de obligación general?

Los bonos de obligación general permiten que el Municipio financie importantes mejoras de capital en beneficio de los ciudadanos, como instalaciones de seguridad pública, proyectos que mejoran la calidad de vida relacionados con bibliotecas, calles, parques y recreación e instalaciones culturales. Los bonos se venden a inversionistas y el producto de la venta se utiliza para financiar proyectos de capital. Los fondos de los bonos no se pueden utilizar para cubrir costos operativos diarios de programas como ligas de softbol, clases en centros para personas mayores, oficiales de policía o bomberos. Dichos gastos operativos se pagan con ingresos anuales que respaldan el fondo general de la Ciudad, como los ingresos por impuestos sobre privilegios de transacciones (impuesto sobre la venta) y las tarifas de servicios.

### ¿Cómo se pagan los fondos obtenidos mediante la emisión de bonos de obligación general?

Los bonos de obligación general están respaldados por la plena fe y el crédito de la Ciudad de Mesa, lo que significa que la Ciudad está obligada a devolver los bonos más los intereses comprometiendo su poder impositivo ad valorem. Como tal, la Ciudad usa los ingresos de impuestos secundarios a la propiedad para reembolsar los bonos de obligación general en forma de pagos anuales de capital e intereses. Si los votantes aprueban el programa de bonos Mesa en Movimiento 2020, el impacto estimado en el pago de impuesto predial secundario para un dueño de vivienda será de \$25-\$28 anuales durante la vigencia de los bonos.

### ¿Quién selecciona los proyectos incluidos en el programa de bonos?

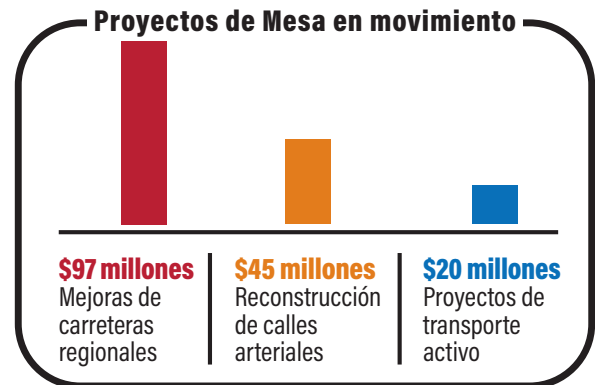
El Concejo Municipal aprueba los proyectos propuestos en el programa de bonos, los proyectos se identifican a través de varios medios que incluyen las recomendaciones de los residentes, del personal y del Concejo Municipal. Algunos de los proyectos incluidos en la propuesta 2020 fueron identificados durante la campaña Mesa en movimiento: conectando a la gente con lugares. Los proyectos fueron revisados por el Concejo Municipal. El 4 de junio pasado los concejales aprobaron una resolución para incluir la propuesta de bonos de obligación general en la boleta electoral de noviembre de 2020.

### ¿Los proyectos del programa de bonos serán modificados?

Los proyectos incluidos en el programa de bonos representan las prioridades del municipio. El objetivo del programa de bonos es completar los proyectos de manera oportuna y dentro de los presupuestos aprobados. Hay factores que pueden influir en la finalización de un proyecto, costo de adquisición del terreno, de la construcción y costos operativos. Estos factores pueden hacer que un proyecto se retrase o se vuelva a evaluar. Por el contrario, si los costos son bajos, lo que genera ahorros presupuestarios, es posible realizar proyectos/mejoras adicionales. Los proyectos son aprobados individualmente por el municipio antes de su construcción. Los proyectos especificados en esta guía pueden cambiar.

### ¿Qué tan extenso es el programa de bonos Mesa en Movimiento?

La Ciudad propone la aprobación de un programa de bonos 2020 de \$162 millones que consta de un bono de obligación general de \$100 millones, que requiere de la aprobación de los votantes. Si se aprueba, se obtendrán \$62 millones en reembolsos por parte de la Asociación de Gobiernos de Maricopa (MAG), que se destinarán a mejoras viales regionales. El programa incluye proyectos en tres áreas principales:



En esta guía informativa se incluye un resumen con todos los detalles del proyecto.

### ¿Cuándo son las elecciones?

Las elecciones se realizarán el martes **3 de noviembre de 2020**. Esta guía no es parte del folleto informativo que se proporcionará a los votantes en relación con la elección. Los votantes deben revisar el folleto informativo para obtener detalles adicionales sobre el programa de bonos y la elección.

### ¿Cómo pueden los residentes informarse mejor acerca del programa de bonos propuesto por la Ciudad?

Los residentes pueden ver toda la información y los materiales relacionados con el programa de bonos en el sitio web de la Ciudad en: [www.mesaaz.gov/mesamoves](http://www.mesaaz.gov/mesamoves).



# ***MESA EN MOVIMIENTO***

**CONECTANDO GENTE CON LUGARES**

[www.mesaaz.gov/mesamoves](http://www.mesaaz.gov/mesamoves)

